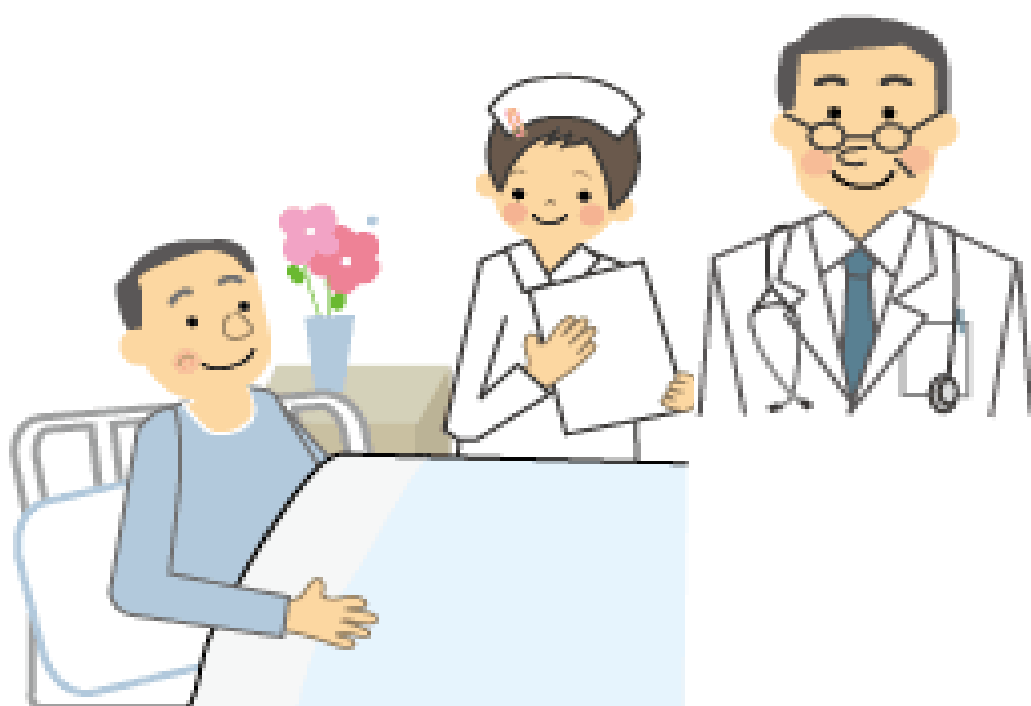


# 通院案内



医療法人真仁会  
逗子桜山クリニック



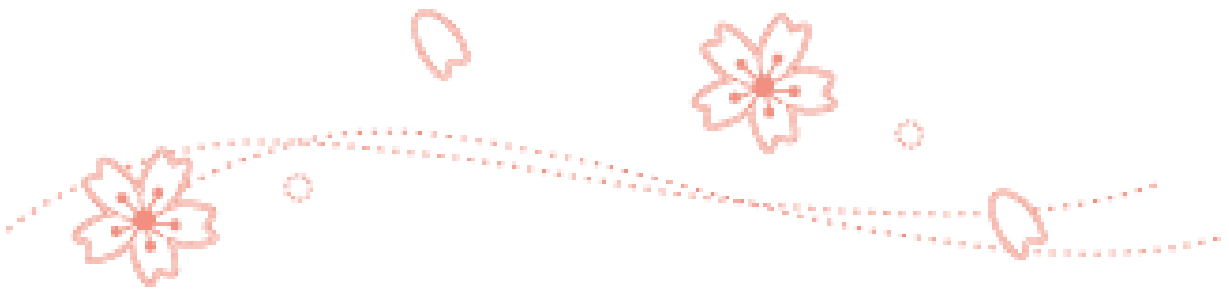
2019・3月改訂

はじめまして

当院では、皆様が安心して

透析生活を続けていただく為のお手伝いをさせていただきます。

治療上のこと、生活面などでお困りのことや、疑問に思っていることなどありましたら、お気軽に声をかけてください。



医療法人 眞仁会 逗子桜山クリニック

所在地 逗子市桜山3-10-23

電話 046-873-2155

院長 福留 裕一郎

看護科長 山崎 貴子

看護主任 石江 美佐

# 1.院内のご案内



2階	透析室・トイレ
1階	玄関・事務室（受付）トイレ 患者待合室・患者更衣室 心電図室・検査室・面談室 レントゲン室・栄養相談室

# 2.診療時間



月・水・金 午前8時～午後11時

火・木・土 午前8時～午後7時30分

※午後7時以降、来院される方は夜間の  
出入り口をご利用ください。

**日曜/元旦 休診** (年末年始に曜日変更がある場合もあります)

※クリニックでの透析の曜日と時間帯は

月曜日グループ (月・水・金)

火曜日グループ (火・木・土)

午前 午後 夜間 です。

入室時間は です

### 3.事務より



受付窓口は、午前9時～午後5時までです。

①保険給付に必要な次のものをご用意  
ください。

※健康保険証（社会保険または国民保険）

※特定疾病療養受療証

※身体障害者手帳

※その他、保険給付に必要な証書

②保険証は、毎月、月初めに提出を  
お願いします。

③保険証・住所・勤務先・連絡先（自宅・携帯）  
などの変更時は、必ずお知らせください。

④介護保険の認定がおりた方は、介護保険証を  
看護師に提出して下さい。

サービス利用状況などもお知らせください。



## 4.更衣室・待合室の使用について

①個人用のロッカー・鍵をご用意します。

**貴重品は必ず透析室に持参してください。**

(盗難の責任は負いかねます)

②ロッカーの鍵は転院時に、返却をお願いします。

紛失した場合は自己負担で作成していただきます。

ロッカーの鍵を忘れた場合は、スペアの鍵を透析室にご用意してあります。

③更衣室前に自動血圧計があります。

ご自分で測定できる方は測定し、用紙を透析開始担当看護師まで渡して下さい。

④電子レンジの使用は、衛生面の理由によりホットパックの温めのみとします。



## 5.入室時の注意事項

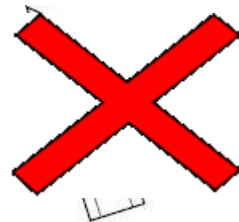


持ち物（名前をご記入ください）

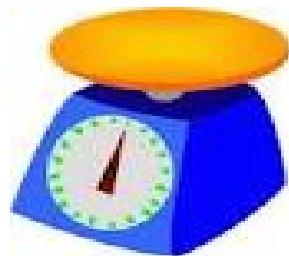
- ・室内履き（上履きなど災害時の安全のため）
- ・パジャマ
- ・ティッシュペーパー
- ・バスタオル 2 枚、タオル 2 枚（枕のカバー、シーツの上に敷きます）
- ・止血バンド（当院で購入可能）
- ・お薬手帳
- ・透析者カード
- ・アメ、ガムの持ち込みは可能です
- ・透析中軽食をとる方→はし・プラスチック製の湯のみ



たばこ・ライター・刃物等の危険物の持ち込みは禁止



軽食を摂られる方は、重さを透析室にあるはかりで測定し、看護師にお知らせください。



## 6.入室後の注意事項



- ① 穿刺順番は、時間制となっています。  
夜間透析は来院順となっており、1階更衣室前に掲示の順番表に氏名をご記入下さい。  
**18:00 までに透析室におはいり下さい。**  
体調の悪い方、急用のある場合などは、  
看護師にお申し出ください。
- ② 体重測定後はベッドでお待ちください。
- ③ 体重測定後にトイレをご利用された方は、体重を測りなおしてください。
- ④ 透析中、ご用のある方は、ナースコールをご利用ください。
- ⑤ 院内のコンセント・電源は使用できません  
電池での使用をお願いします。
- ⑥ 透析中は、止血バンド・お薬手帳・透析者カードの3点を常にテーブルの上に置いて下さい。
- ⑦ テレビ視聴の際は、イヤホンをご利用ください
- ⑧ 携帯電話のご利用は、医療機器の作動に障害を及ぼす恐れがありますので、院内での使用



は禁止となっています。  
透析室に持ち込む場合は、  
必ず電源をお切りください。



## 7.処方について



2週間ごと(月・火)に定期処方箋がでます。  
当院は院外処方になっています。  
ご希望の薬局で受け取ることができます。  
お薬をなくし、再度処方を  
希望した場合は実費が発生します。



**\*当院転入当日は退院時に処方されたお薬  
をすべてご持参下さい。**

## 8.定期検査について



(月)・(火)に定期の採血があります。

隔週	血算 (ヘモグロビン・ヘマトクリットなど)
第2週	生化学 (尿素窒素・カリウム・リンなど)

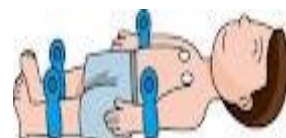
\*必要に応じ臨時採血があります。



血液検査のデータは、眞仁会共通のマニュアルに沿って、治療を行なっています。



毎月1回胸部レントゲン、  
3ヶ月に1回心電図があります。  
1階に予定表が掲示してあります。  
忘れずに受けてください。



それ以外に検査が必要な場合は、その都度ご連絡いたします。

## 9.尿量測定について



月初めに1日の尿量をお尋ねしますので、月末に1日量の測定をお願いします。100円均一で目盛り付きのカップの購入をお勧めします。

## 10.外来受診



他院に受診する場合は、紹介状が必要な場合があります。必ず看護師にお申し出ください。  
受診した際、処方されたお薬は次の透析日にお持ちください。

## 11.カルテ作成について



緊急時、また他科受診の際もかかりつけの病院がなければ、横須賀共済病院へ受診していただいています。

そのため、転入後に横須賀共済病院腎臓内科を受診し、カルテ作成をお願いしています。

受診方法、交通手段については受診日時が決まり次第ご説明します。



## 12.くろふね・かもめネット参加同意について



くろふねネットは横須賀共済病院、かもめネットは横浜南共済病院と連携した医療情報を共有するシステムで、非常に便利なシステムですので是非参加して下さい。転入時に同意書を配布いたします。

## 13.緊急受診について



桜山クリニックの診療時間内は下記に連絡してください。

電話 046-873-2155

**\*体調が悪い時は早目に連絡して下さい。**

診療時間外は、かかりつけの病院へ連絡してください。

状況によっては、かかりつけの病院では対応できず、救急当番の病院を受診することもあります。受診をする際は、**透析を受けている**ことを必ず伝え保険証、診察券など必要な書類と一緒に、服用している薬は全てをご持参ください。

## 14.受け持ち看護師について



皆様が透析生活を送るうえで相談や調整を行う窓口として、受け持ち看護師制としています。分からない事がありましたら気軽に声をお掛けください。

## 15.管理栄養士より



栄養相談は、随時行なっております。  
ご希望時は、声をかけてください。



## 16.通院について



当院では、神武寺・東逗子・逗子駅までの送迎バスを運行しています。また、介護保険が要支援状態で通院困難な方は、自宅付近までの送迎も行っています。



自家用車で通院される場合は、許可証を発行しますので、手続きは事務所でお願いします。

## 17.敷地内全面禁煙について



敷地内全面禁煙を実施しています。



## 18.マスクについて



インフルエンザ流行期の10月～4月は、透析室に入室の際はマスク使用をお願いします。

また、風邪などで咳がでている場合も感染防止のためマスクの使用にご協力お願い致します。

ご不明な点は、いつでも  
声をかけて下さい

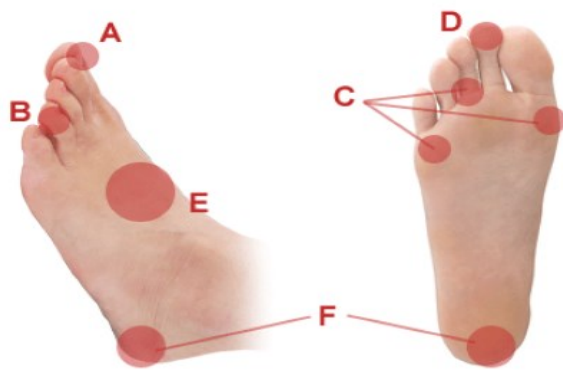


# 足観察について

当院では毎月1回（症状により頻度は変更あり）足の血流状態などを観るために看護師による足観察を実施しています。

足の観察日は事前にお知らせしています

## 全ての患者様の足をチェック



当グループで透析を受けることになりましたら、まずは全ての方の足をチェックします。各種の視診と触診を行い、また個々の習慣と生活背景を確認した問診の結果によって、ひとりひとりに合わせた治療や検査を決定します。

- A** 深爪をしていないか
- B** 皮膚が暗紫色や黒色に変色していないか
- C** 白癬、タコ・ウオノメ、靴ずれなどがいないか
- D** 趾や足の皮膚が腫れてないか、水疱はないか
- E** 外傷、引っかき傷はないか
- F** 乾燥したりひび割れていないか



### 足背動脈

手の指三本を、足背動脈にあて拍動の有無を調べます。左右差を知るために、両側同時に触れます。



### 後脛骨動脈

左足の場合、患者の左側に立ち右手で拍動の有無を調べます。場合により両側同時に触れ、左右差を調べます。



### 膝窩動脈

仰向けに寝ている患者の前方に立ち、両手で膝を抱えて後方から膝窩を圧迫し、拍動の有無を調べます。

**\*気になる症状があればすぐに相談しましょう！**

## 眞仁会テレビ視聴規則

事故・感染防止の観点から穿刺・返血時には原則テレビの視聴を控えていただきます。

治療上必要な医療スタッフによる問診、診察、病状説明、検査データや食事・水分・服薬管理等の指導時には原則テレビの電源を切っていただきます。

ベッドの移動はあくまで治療を優先とします。テレビの故障によるベッド移動は行いません。

音声を聞くのはイヤホン利用のみとします。

イヤホンは貸与とし各自管理をお願いします。

紛失・破損等に関しては透析室では一切責任を負いません。

紛失、破損等で別途イヤホンが必要な場合は実費にて購入していただきます。

病状あるいは治療上の問題からテレビの利用を制限する場合があります。

医療スタッフの指示に従うようお願いいたします。



# 案内図



## 逗子桜山クリニック



JR 横須賀線「東逗子駅」下車 徒歩10分  
京浜急行「神武寺駅」下車 徒歩10分

JR 横須賀線「逗子駅」下車、  
駅前バス⑥番から田浦駅行・イトーピア行・福祉  
会館前下車、徒歩5分